

# 厦门天马显示科技有限公司 CL2 泄漏应急演练 记录

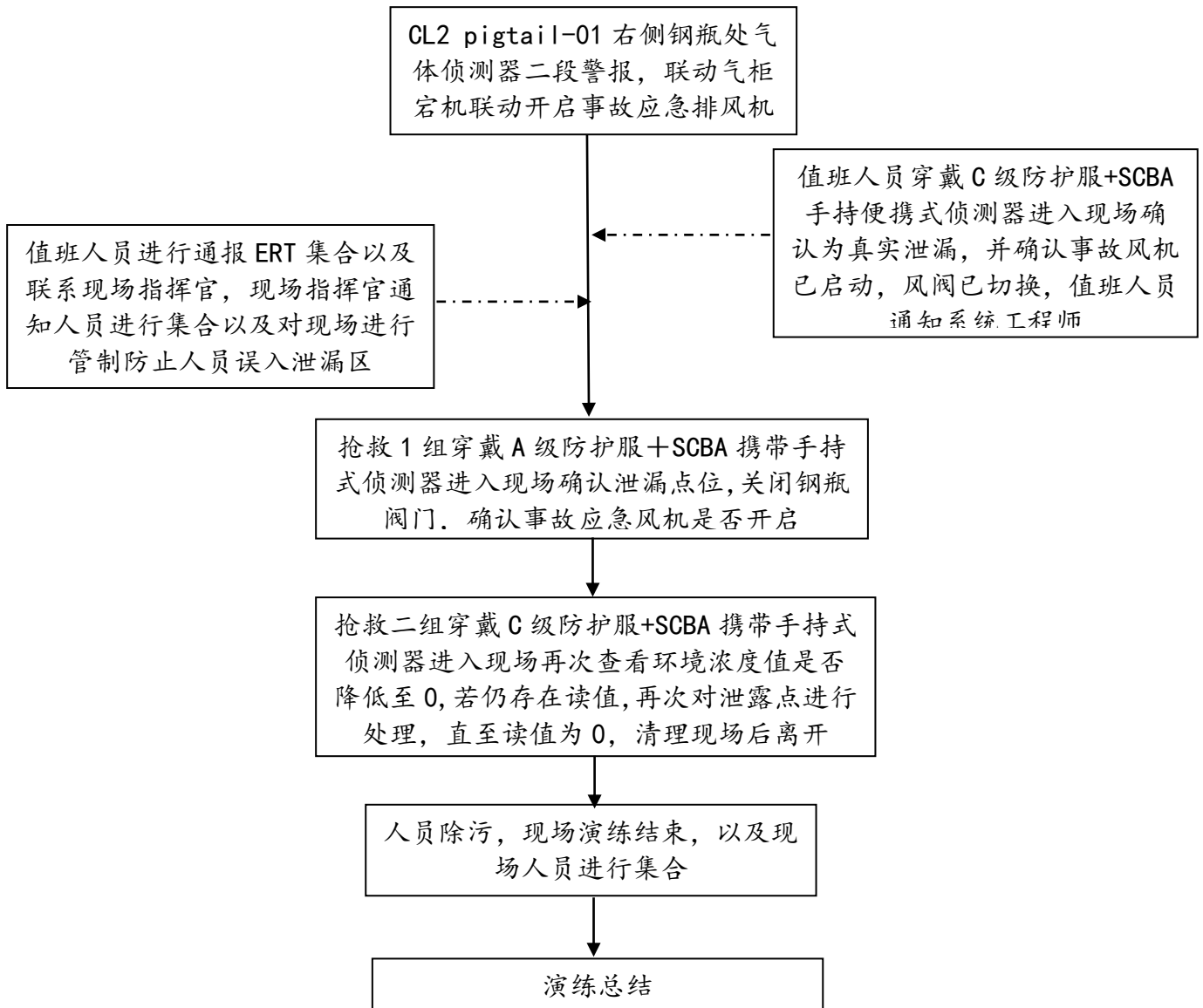
## 一、演练情况

- 1、2024/3/14 确定参演人员，分工，所需物资等并输出演练脚本；
- 2、2024/3/18 进行第一次预演，并总结出存在的不足，对脚本进行修改；
- 3、2024/3/20 正式与环安进行演练，并在现场进行评分总结。

## 二、演练要求：

- 1、参演人员之间有序配合，协同救援；
- 2、适时将现场处置情况及泄漏发展情况汇报应急指挥；
- 3、正确使用 A 级防护服 + SCBA 及现场漏点处理。

## 三、演练方案



**四、演练总结：**2024年3月20日，化学科在特气站 CL2 间进行泄漏应急演练，经环安人员审核，最终取得 96 分，演练完成。

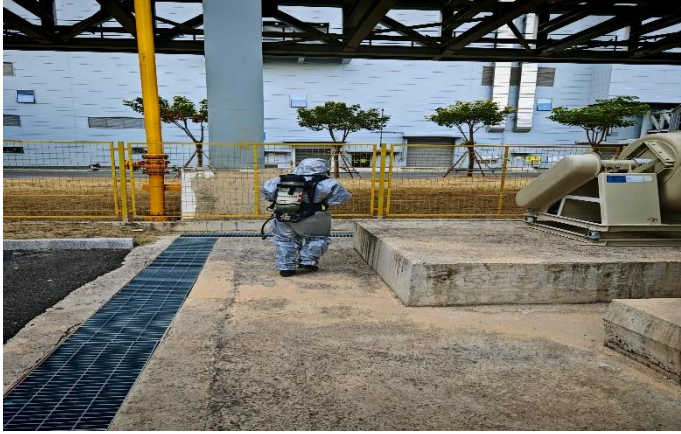
缺点	改善措施	优点
① 人员确认现场情况后通报时间过长； ② 现场人员穿戴 A 级防护服 + SCBA 通讯面罩对讲机未固定位置，通话存在缺陷； ③ 抢救一组人员演练结束后未进行除污动作。	① 提前对对讲机进行检查，确保对讲频道一致；应急情况下，确认现场情况后第一时间利用对讲机，手机等设备进行情况上报； ② 加强人员 PPE 穿戴练习，确保 PPE 穿戴流畅、正确； ③ 增加演练频次，确保人员动作熟练。	① 参演人员严肃认真，在目标时间内完成救援； ② 适时将现场处置情况及灾害发展情况汇报应急指挥。

评分表：

**特气泄漏现场处置演练评分表**

参演部门	化学科	参演人数	6	演练时间	3/20	评分人员	叶切望
评分项目	评分内容	单项总分	得分标准		1扣分	2扣分	扣分理由
演练准备	演练目标及演练地点	5	演练人数不低于6人 确定人身伤害演练类型，制定应急演练目标、场地有保障，安全可靠；组织前对演练方案、演练目标进行讲解说明，各小组熟悉职责				
	参加人员及救援人员分组	4	演练人员按任务分组，各小组职责明确，满足应急救援需要			-2	
	过程描述	5	包含事故发生位置、类型、造成的影响、事故应急处置流程、善后处理				
	应急物资准备	4	应急物资准备满足演练要求				
	演练总结	4	演练结束后集合点评，自行检讨不足之处并提出改善措施				
现场处置	预警	5	发现险情大声呼叫的形式等进行预警				
	事故处置过程	5	参演人员之间能够有序配合，协同救援				
	现场处置	5	参演人员之间有效联络，沟通顺畅有效			-2	
	信息报送	5	初期的第一时间现场处置（火灾类的灭火器使用或泄露类的围堰管制等）				
	人员疏散	5	利用电话或对讲机向主管领导及ERC中控室汇报事故情况，汇报内容要清晰简洁（时间、地点、事故类型、事故大小、第一时间处置后现场情况、需要什么支援），协助指挥官与外部进行适时信息报送				
	管制位置	5	疏散时需该区域人员通知到位				
	个人防护着装	5	疏散组人员需指挥无关人员疏散、清点人员				
		5	事故区域无关人员及时疏散（个别无法及时疏散的需报备）				
		5	合理设置管制点，划定管制区域，防止无关人员进入及出入事发区域				
	3	针对演练场景穿戴正确的个人防护装备，70秒内完成个人防护穿着					
	3	防护服拉链拉到位，如双层拉链均须拉好					
	3	裤子套在靴子外面					
	3	帽子佩戴到位，完全覆盖头部，没有身体部位漏出					
	3	化学品防护手套佩戴到位，手套塞进袖子内					
	3	着装完毕进行确认是否着装到位					
救援能力	15	针对演练场景做出有效动作 <input type="checkbox"/> 关闭阀门； <input type="checkbox"/> 人员搜救； <input type="checkbox"/> 环境监测； <input type="checkbox"/> 人员除污 <input type="checkbox"/> 其他 备注：依据演练场景进行勾选填写，每少1个动作或不达标扣5分					
抢救进度反馈	5	适时将人员受伤程度、现场处理状况及灾害发展情况汇报给现场指挥官					
抢救时效	5	应在5min内完成全部救援动作，每超过10S扣1分					
总分	100	得分				96	
签到	化学科 叶切望 叶切望 叶切望 叶切望 叶切望 叶切望 叶切望						

**五、演练花絮**



值班人员穿戴 PPE 至现场确认是否真实报警，应  
急事故风机是否开启



抢救一组穿戴 A 级防护服 + SCBA 进入现场确认有  
无人员伤亡，确认泄漏点位，关闭钢瓶阀门



抢救二组穿戴 C 级防护服 + SCBA 携带手持式侦  
测器进入现场再次查看环境浓度值是否降低至 0



演练总结